

Rohrkonsole RK20 — RL80

Produktbeschreibung

zur horizontalen oder vertikalen Aufnahme von Rohrleitungen. Bestehend aus einem C-Profil, mit angeschweißter Wandplatte zur Höhenjustierung +/- 30mm und einer PVC-Abdeckkappe, sowie einem Stegblech zur horizontalen Unterstützung. Zur Aufnahme der Rohrleitung eigenen sich Bügelschellen oder Rohrschellen, welche seitenverstellbar zu befestigen sind. Die gesamte Konstruktion wurde unter Schutzgas geschweißt, im Vollbad gebeizt und passiviert.

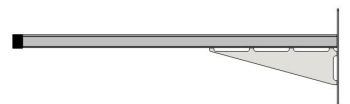
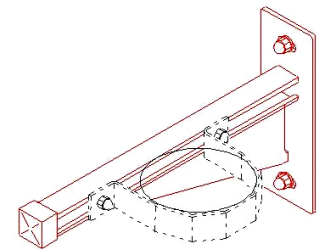
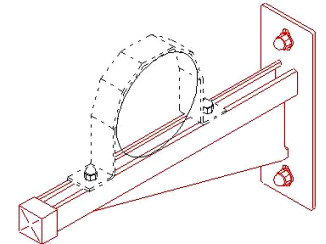
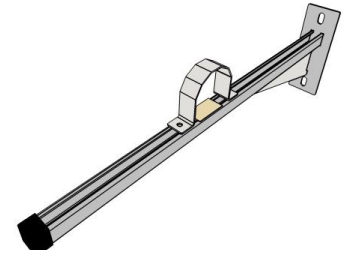
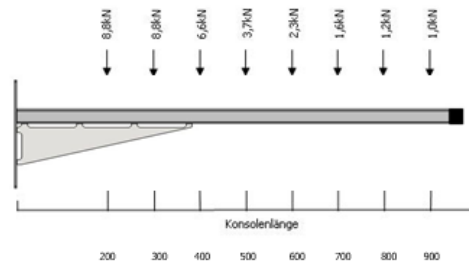
Technische Maße

- Geeignet für: - mittlere bis hohe Belastung gem. u.s. Tabelle
- Boden-, Wand- oder Deckenbefestigung
- Ausrichtung: - H—Horizontale Ausführung (aus Auflager)
- V— Vertikale Ausführung (Steigleitung)
- Profil: 1x C42x42x2,5mm
- Befestigung: Platte 200x100x6mm
Stegblech 400x114x6mm
2x M12—Lochabstand 130mm
- Werkstoff: 1.4301 / 1.4571

Rohrachsabstand:

Konsolenlänge	DN/mm	33,7	42,4	48,3	60,3	76,1	88,9	114,3	139,7	168,3	219,1	273
	RA _{min}	62	66	69	75	83	89	106	118	133	158	197
200	RA _{max}	143	139	136	130	122	116	-	-	-	-	-
300		243	239	236	230	222	216	200	187	173	-	-
400		343	339	336	330	322	316	300	287	273	247	209
500		443	439	436	430	422	416	400	387	373	347	309
600		543	539	536	530	522	516	500	487	473	447	409
700		643	639	636	630	622	616	600	587	573	547	509
800		743	739	736	730	722	716	700	687	673	647	609
900		843	839	836	830	822	816	800	787	773	747	709
1000		943	939	936	930	922	916	900	887	873	847	809

Belastung:



Sicherheitshinweise



Bei Montage mit Dübelssystemen, ist die Befestigung nur mit bauaufsichtlich zugelassenen Dübelssystemen zulässig.

Die Überprüfung des Befestigungsuntergrundes (Mauerwerk o.ä.) obliegt ausschließlich der Montagefirma /Auftraggeber. Bei Unsicherheiten ist ein Fachkundiger für Tragwerksplanung oder des Dübelherstellers heranzuziehen !

Wartungshinweise

- Alle Schraubverbindungen, insbesondere die Befestigungsschrauben-/anker der Auflagewinkel und -profile, sind im ersten Jahr nach der Montage spätestens alle drei Monate auf festen Sitz zu überprüfen und ggfs. nachzuziehen.
- Die Rohrkonsolen sind darauffolgend einer jährlichen Sichtkontrolle auf Beschädigungen, lose sitzende Bauteile, Korrosionsschäden etc. zu unterziehen. Diese sind ggfs. durch geeignete Maßnahmen umgehend zu beseitigen.